

DISCIPLINARE TECNICO DI BACINO PER IL COMUNE DI BADALUCCO

1 – Suddivisione territoriale e ripartizione servizi

L'area interessata dai servizi di cui al presente documento è l'intero territorio comunale, che viene suddiviso nelle seguenti zone con i relativi sistemi di raccolta assegnati.

Zona		Sistema di raccolta
A	Centro Storico	Raccolta di prossimità con n. 9 isole ecologiche ad accesso controllato mediante ECO-ISOLE informatizzate (<i>Modalità 5</i>)
B	Frazioni (13 postazioni)	Raccolta di prossimità con isole ecologiche ad accesso controllato con serratura meccanica (<i>Modalità 3</i>)

2 – Sistemi di raccolta

L'appaltatore deve organizzare il servizio in modo da garantire la raccolta delle seguenti frazioni di rifiuto con i sistemi di raccolta indicati nella tabella precedente:

- Rifiuto umido organico (per brevità ORGANICO);
- Imballaggi di plastica e metalli (per brevità PLASTICA);
- Carta e cartoni (per brevità CARTA);
- Imballaggi di VETRO;
- Residuo secco indifferenziato (per brevità RESIDUO SECCO).

3 – Raccolta presso utenze domestiche della zona A

3.1 Raccolta di prossimità mediante ECO-ISOLE informatizzate

Al fine di tutelare il decoro e l'igiene delle vie del Centro città, L'appaltatore deve effettuare un servizio di raccolta stradale basata sul posizionamento di **numero 9 (nove)** ECO-ISOLE informatizzate, dotate di aperture ad accesso controllato con riconoscimento dell'utente (apertura di uno sportello con elettro-serratura azionata da lettore tessera o badge RFID) addibite al conferimento di OrganicoSecco-Plastica e Carta.

Il vetro è gestito con contenitori dedicati e separati da 360 lt

Tale sistema di raccolta è definito all'art. 5.7 del Disciplinare Tecnico di Bacino (Modalità 5).

Le ECO-ISOLE sono posizionate in punti definiti dall'Amministrazione Comunale:

- REG.PREMARTIN
- PIAZZA CAVOUR
- VIA C.COLOMBO
- VIA GIUSEPPE VERDI
- VIA UGO SECONDO(GIRO ROCCA) oppure VIA Eugenio BIANCHI

I giorni e gli orari in cui è possibile aprire i vari sportelli dedicati alle frazioni di rifiuto sono concordati fra Comune e Amaie Energia e comunicati all'utenza.

Il calendario di svuotamento delle ECO-ISOLE è il seguente:

Lunedì	Martedì	Mercoledì	Giovedì	Venerdì	Sabato	Domenica
SECCO	PLASTICA (e met)	ORGANICO	CARTA	VETRO	ORGANICO	

Con incremento di frequenze per Secco, Plastica e Carta e Vetro nel periodo 15/6-15/9

4 – Raccolta presso utenze domestiche della zona B

4.1 Raccolta di prossimità con isole ecologiche ad accesso controllato con serratura meccanica

Le Utenze Domestiche della zona B devono ricevere un servizio di **raccolta di prossimità** con isole ecologiche costituite da contenitori carrellati ad accesso controllato tramite serratura meccanica come definito all'art. 5.5 del Disciplinare Tecnico di Bacino (Modalità 3). Nelle seguenti postazioni:

- VIA SANTUARIO
- VIA MAGENTA(PORTA')
- LOCALITA' PANARDA (HANNO GIA' LE CHIAVI -OCCORRE SOSTITUIRE I BIDONI)
- FRAITUSA
- OXENTINA
- LOCALITA' POGGIO
- FRAZIONE CIABAUDO (PERIODO ESTIVO)

L'appaltatore deve garantire le seguenti frequenza di raccolta.

Comune di Badalucco

- ORGANICO n°1 volta a settimana;
- PLASTICA n°1 volta a settimana;
- CARTA n°1 volta a settimana;
- VETRO n°1 volta alla settimana;
- RESIDUO SECCO n°1 volta a settimana.

5 – Raccolta presso utenze condominiali

Gli utenti degli immobili con pari o più di 6 utenze, su tutto il territorio comunale, ricevono un servizio di raccolta descritto ai precedenti punti 3 e 4, a seconda della zona di ubicazione del condominio.

6 – Modalità di raccolta presso le utenze non domestiche

A tutte le UND del territorio comunale è reso il servizio di raccolta di prossimità mediante ECOISOLE informatizzate di cui al punto 3.

Per n. 13 grandi UND individuate sono stati consegnati e gestiti cassonetti dedicati con chiave (*modalità 3*)

- 1) LE MACINE DEL CONFLUENTE -OXENTINA
- 2) RISTORANTE CA' MEA-.REG.RAVEZZA
- 3) ROI-OLEIFICIO-VIA ARGENTINA SUD
- 4) AGRITURISMO L'ADAGIO -REG.PREMARTIN
- 5) RISTORANTE IL PONTE-REG.PREMARTIN
- 6) 2 EMME ALIMENTARE- VIA C.COLOMBO
- 7) MINIMARKET AURORA- ALIMENTARE VIA C.COLOMBO
- 8) RIST.PIZZERIA LA STUA- PIAZZA MARCONI
- 9) RIST.CIAN DE BIA- VIA SILVIO PELLICO
- 10) RISTURANTE UMAMI -VIA G.VERDI
- 11) BOERI FEDERICO-EDILIZIA (BIDONE DELLA PLASTICA) località Madonna degli Angeli
- 12) AGRITURISMO IL POGGIO DI MARO -REG.POGGIO
- 13) AEFER SERRAMENTI

Ciascuna UND potrà comunque conferire gratuitamente i rifiuti differenziati presso il CDR di Taggia

7 – Altri servizi di raccolta

Il servizio di **raccolta rifiuti ingombranti** tramite stazionamento calendarizzato di ECO-MOBILE deve essere espletato come definito al punto 6.2 del Disciplinare Tecnico di Bacino.

I ritiri sono gestiti tramite prenotazione da parte delle utenze al numero verde di Amaie Energia. ma l'appaltatore deve garantire comunque la presenza del mezzo per almeno 4 ore **almeno 2 volte al mese**.

Il punto di sosta ed il calendario del servizio viene concordato annualmente fra Amministrazione Comunale e Amaie Energia. La comunicazione all'utenza del calendario, del regolamento e delle modalità di servizio è a cura del Comune.

Non si applica il servizio di **raccolta a domicilio**.

Non è previsto il servizio di **rimozione rifiuti abbandonati**.

Il servizio di **raccolta pile e farmaci scaduti** deve essere espletato come definito al punto 6.4 del Disciplinare Tecnico di Bacino e con i seguenti dettagli:

- **farmaci scaduti** (n° 2 contenitori sul territorio)
- **pile esaurite** (n° 2 contenitori sul territorio)

Il servizio di **raccolta rifiuti cimiteriali** deve essere espletato come definito al punto 6.5 del Disciplinare Tecnico di Bacino.

L'appaltatore effettua un servizio di raccolta dei rifiuti igienici assorbenti (**pannolini**, pannoloni, traversine e assorbenti) posizionando in punti concordati con il Comune **n° 4 (quattro) contenitori** carrellati di colore rosso con serratura gravimetrica. L'appaltatore deve garantire una frequenza di svuotamento pari a quella prevista per il RESIDUO SECCO.

8 – Servizi di pulizia e igiene

L'appaltatore deve effettuare un servizio di spazzamento comprendente:

- Spazzamento manuale come definito al punto 8.1 del Disciplinare Tecnico di Bacino
- Gestione cestini porta-rifiuti come definito al punto 8.2 del Disciplinare Tecnico di Bacino di Bacino

È compreso nel canone annuale il servizio di **lavaggio dei cassonetti** presenti nelle ECO-ISOLE e nelle isole ecologiche di cui ai precedenti punti 3 e 4 con **almeno due interventi l'anno**, da effettuarsi entrambi nel periodo estivo (Dal 1 giugno al 30 settembre).

Il lavaggio deve effettuarsi sia sulle superfici esterne che interne dei contenitori ed in conformità alle disposizioni legislative in materia di tutela dell'ambiente.

L'appaltatore non effettua, salvo richieste specifiche da parte del Comune come servizi extra ai sensi dell'art. 9 del Disciplinare Tecnico di Bacino, interventi di pulizia di griglie, caditoie e pozzetti.

E' previsto un servizio di diserbo nelle principali vie del centro cittadino, da cadenzare secondo necessità in almeno 3 volte/mese

I servizi di spazzamento devono essere eseguiti con le seguenti modalità.

	Spazzamento manuale	Spazzamento meccanizzato
Zona A	6 giorni su 7 (almeno 6 ore al giorno)	NO
Zona B (strade interne Frazione Ciabauda)	1 volta al mese (almeno 2 ore al giorno)	NO

9 – Raccolta e pulizia delle aree adibite a mercato, sagre e manifestazioni

L'appaltatore dovrà fornire un servizio di raccolta e pulizia in occasione dei mercati, delle sagre e delle manifestazioni indicate dal Comune come definito all'art. 8.6 del Disciplinare Tecnico di Bacino.

È compreso nel servizio anche la successiva pulizia delle aree adibite ai mercati ordinari (Mercato della Domenica).

Per almeno numero **2 (due) manifestazioni all'anno** (anche se svolte nei giorni festivi) indicate dal Comune, l'appaltatore deve garantire il servizio di pulizia manuale e/o meccanizzata ed effettuare la pulizia dell'area nonché la raccolta differenziata delle diverse frazioni di rifiuto.

DISCIPLINARE TECNICO DI BACINO PER IL COMUNE DI BAJARDO

1 – Suddivisione territoriale e ripartizione servizi

L'area interessata dai servizi di cui al presente documento è l'intero territorio comunale, che viene suddiviso nelle seguenti zone con i relativi sistemi di raccolta assegnati.

Zona		Sistema di raccolta
A	Centro Storico e Frazione Berzi	Raccolta domiciliare Porta-A-Porta (<i>Modalità 1</i>)
B	Frazione Vignai e case sparse	Raccolta di prossimità con isole ecologiche ad accesso controllato con serratura meccanica (<i>Modalità 3</i>)

2 – Sistemi di raccolta

L'appaltatore deve organizzare il servizio in modo da garantire la raccolta delle seguenti frazioni di rifiuto con i sistemi di raccolta indicati nella tabella precedente:

- Rifiuto umido organico (per brevità ORGANICO);
- Imballaggi di plastica e metalli (per brevità PLASTICA);
- Carta e cartoni (per brevità CARTA);
- Imballaggi di VETRO;
- Residuo secco indifferenziato (per brevità RESIDUO SECCO).

3 – Raccolta presso utenze domestiche della zona A

3.1 Raccolta domiciliare o Porta-A-Porta

Nel Comune di Bajardo il sistema di raccolta domiciliare viene utilizzato per il centro storico già da diversi anni. L'appaltatore è tenuto a mantenere tale sistema apportando le modifiche necessarie per renderlo conforme a quanto definito all'art. 5.3 del Disciplinare Tecnico di Bacino (*Modalità 1*).

L'appaltatore deve garantire il seguente calendario di ritiri.

UTENZE DOMESTICHE E NON DOMESTICHE

Lunedì	Martedì	Mercoledì	Giovedì	Venerdì	Sabato	Domenica
SECCO	PLASTICA	ORGANICO	CARTA	VETRO	ORGANICO	

3.2 Servizio per non residenti e turisti

Il Centro di Raccolta Comunale di cui al successivo punto 7 è a disposizione di turisti e non residenti un'isola ecologica attrezzata di contenitori per la raccolta delle frazioni di rifiuto elencate al punto 2.

4 – Raccolta presso utenze domestiche della zona B

4.1 Raccolta di prossimità con isole ecologiche ad accesso controllato con serratura meccanica

Le Utenze Domestiche della zona B devono ricevere un servizio di **raccolta di prossimità** con isole ecologiche costituite da contenitori carrellati ad accesso controllato tramite serratura meccanica come definito all'art. 5.5 del Disciplinare Tecnico di Bacino (Modalità 3).

Date le distanze e le stagionali difficoltà di raggiungimento delle utenze, L'appaltatore deve garantire le seguenti frequenza di raccolta:

- ORGANICO n°2 volte a settimana;
- PLASTICA n°1 volta a settimana;
- CARTA n°1 volta a settimana;
- VETRO n°1 volta a settimana;
- RESIDUO SECCO n°1 volta a settimana.

5 – Raccolta presso utenze condominiali

Gli utenti degli immobili con pari o più di 6 utenze, su tutto il territorio comunale, ricevono lo stesso servizio di raccolta domiciliare descritto al precedente punto 3.

6 – Modalità di raccolta presso le utenze non domestiche

Di seguito la categoria delle **UND selezionate** (non assimilabili alle UD).

Categoria utenze non domestiche DPR n. 158/1999
Supermercato, pane e pasta, macelleria, salumi e formaggi, generi alimentari
Bar, caffè, pasticceria
Edicola, farmacia, tabaccaio, plurilicenze

L'appaltatore deve garantire alle **UND selezionate** un servizio di Raccolta domiciliare porta-a-porta come descritto all'art. 5.9 del Disciplinare Tecnico di Bacino.

L'appaltatore deve garantire il calendario di ritiri di cui al precedente punto 3.

Ciascuna UND selezionata potrà comunque conferire gratuitamente i rifiuti differenziati presso il CDR di Taggia

7 – Altri servizi di raccolta

Il servizio di raccolta **ingombranti** resta a carico di Amaie Energia e Servizi.

Non si applica il servizio di **raccolta a domicilio**.

Non è previsto il servizio di **rimozione rifiuti abbandonati**.

Il servizio di **raccolta pile e farmaci scaduti** deve essere espletato come definito al punto 6.4 del Disciplinare Tecnico di Bacino e con i seguenti dettagli:

- **farmaci scaduti** (n° 1 contenitore sul territorio)
- **pile esaurite** (n° 1 contenitore sul territorio)

Il servizio di **raccolta rifiuti cimiteriali** deve essere espletato come definito al punto 6.5 del Disciplinare Tecnico di Bacino.

L'appaltatore effettua un servizio di raccolta dei rifiuti igienici assorbenti (**pannolini**, pannoloni, traversine e assorbenti) posizionando in punti concordati con il Comune **n° 2 (due) contenitori** carrellati di colore rosso con serratura gravimetrica. L'appaltatore deve garantire la frequenza di

svuotamento pari a quella prevista per il RESIDUO SECCO. è cura del Comune consegnare una copia delle chiavi solo a chi ne ha diritto secondo quanto indicato nel regolamento Comunale.

8 – Servizi di pulizia e igiene

Non è previsto il servizio di **spazzamento manuale** delle strade.

L'appaltatore deve effettuare un servizio di **svuotamento dei cestini** porta-rifiuti come definito al punto 8.2 del Disciplinare Tecnico di Bacino.

L'appaltatore non effettua interventi di diserbo né di pulizia di griglie, caditoie e pozzetti.

Ulteriori richieste da parte del Comune vengono gestite come **servizi extra** ai sensi dell'art. 9 del Disciplinare Tecnico di Bacino.

9 – Raccolta e pulizia delle aree adibite a mercato, sagre e manifestazioni

L'appaltatore non effettua questi servizi, salvo richieste specifiche da parte del Comune come **servizi extra** ai sensi dell'art. 9 del Disciplinare Tecnico di Bacino.

DISCIPLINARE TECNICO DI BACINO PER IL COMUNE DI CASTELLARO

1 – Suddivisione territoriale e ripartizione servizi

L'area interessata dai servizi di cui al presente documento è l'intero territorio comunale, che viene suddiviso nelle seguenti zone con i relativi sistemi di raccolta assegnati.

Zona		Sistema di raccolta
A	Centro storico	Raccolta domiciliare Porta-A-Porta (<i>Modalità 1</i>)
B	Zona Golf e case sparse	Raccolta di prossimità con isole ecologiche ad accesso controllato con serratura meccanica (<i>Modalità 3</i>)

2 – Sistemi di raccolta

L'appaltatore deve organizzare il servizio in modo da garantire la raccolta delle seguenti frazioni di rifiuto con i sistemi di raccolta indicati nella tabella precedente:

- Rifiuto umido organico (per brevità ORGANICO);
- Imballaggi di plastica e metalli (per brevità PLASTICA);
- Carta e cartoni (per brevità CARTA);
- Imballaggi di VETRO;
- Residuo secco indifferenziato (per brevità RESIDUO SECCO).

3 – Raccolta presso utenze domestiche della zona A

3.1 Raccolta domiciliare o Porta-A-Porta

Nel Comune di Castellaro il sistema di raccolta domiciliare deve essere conforma a quanto definito dall'art. 5.2 del Disciplinare Tecnico di Bacino (*Modalità 1*).

L'appaltatore deve garantire il seguente calendario di ritiri.

UTENZE DOMESTICHE

Periodo Standard dal 16 settembre al 14 giugno

Lunedì	Martedì	Mercoledì	Giovedì	Venerdì	Sabato	Domenica
SECCO	PLASTICA	ORGANICO	CARTA	VETRO	ORGANICO	

Periodo Estivo dal 15 giugno al 15 settembre

Lunedì	Martedì	Mercoledì	Giovedì	Venerdì	Sabato	Domenica
SECCO	PLASTICA	ORGANICO	CARTA	VETRO	ORGANICO	
ORGANICO						

4 – Raccolta presso utenze domestiche della zona B

4.1 Raccolta di prossimità con isole ecologiche ad accesso controllato con serratura meccanica

Le Utenze Domestiche della zona B devono ricevere un servizio di **raccolta di prossimità** con isole ecologiche distribuite sul territorio per servire più residenze, costituite da contenitori carrellati ad accesso controllato tramite serratura meccanica. Il servizio deve essere svolto come definito all'art. 5.5 del Disciplinare Tecnico di Bacino (Modalità 3).

L'appaltatore deve garantire le stesse frequenze di raccolta previste al punto 3.

5 – Raccolta presso utenze condominiali

Gli utenti degli immobili **con pari o più di 6 utenze**, su tutto il territorio comunale, ricevono il servizio di raccolta domiciliare descritto all'art. 5.2 (*Modalità 2*) del Disciplinare Tecnico di Bacino, con lo stesso calendario di raccolta e le stesse forniture di sacchetti indicati al precedente punto 3.

6 – Modalità di raccolta presso le utenze non domestiche

A tutte le UND del territorio comunale è reso il servizio di raccolta domiciliare di cui all'art. 5.9 del Disciplinare, con lo stesso calendario di raccolta indicato al precedente punto 3.

Ciascuna UND potrà comunque conferire gratuitamente i rifiuti differenziati sia presso il CDR di cui al punto successivo sia presso l'Eco-punto attrezzato di contenitori per la raccolta delle frazioni di rifiuto elencate al punto 3 situato presso il parcheggio centrale.

L'appaltatore dovrà garantire l'apertura e il presidio dell'Eco-Punto tramite l'operatore previsto al successivo Punto 9) nella giornata del Sabato per un totale di 2,5 ore/settimana e garantirà l'accesso a ciascuna UND (o UD non residente) che ne faccia richiesta.

7 – Altri servizi di raccolta

Il servizio di **raccolta rifiuti ingombranti** tramite stazionamento calendarizzato di ECO-MOBILE deve essere espletato come definito al punto 6.2 del Disciplinare Tecnico di Bacino.

L'appaltatore deve garantire la presenza del mezzo per almeno 4 ore almeno **2 volte al mese**. Il punto di sosta ed il calendario del servizio viene concordato annualmente fra Amministrazione Comunale e Amaie Energia e Servizi. La comunicazione all'utenza del calendario, del regolamento e delle modalità di servizio è a cura del Comune.

Non si applica il servizio di **raccolta a domicilio**.

Non è previsto il servizio di **rimozione rifiuti abbandonati**.

Il servizio di **raccolta pile e farmaci scaduti** deve essere espletato come definito al punto 6.4 del Disciplinare Tecnico di Bacino e con i seguenti dettagli:

- **farmaci scaduti** (n° 1 contenitori sul territorio)
- **pile esaurite** (n° 1 contenitori sul territorio)

Il servizio di **raccolta rifiuti cimiteriali** deve essere espletato come definito al punto 6.5 del Disciplinare Tecnico di Bacino.

L'appaltatore effettua un servizio di raccolta dei rifiuti igienici assorbenti (**pannolini**, pannoloni, traversine e assorbenti) posizionando in punti concordati con il Comune **n° 4 (quattro) contenitori** carrellati di colore rosso con serratura gravimetrica. L'appaltatore deve garantire la frequenza di svuotamento pari a quella prevista per il RESIDUO SECCO.

8 – Servizi di pulizia e igiene

L'appaltatore deve effettuare per il centro cittadino un servizio di pulizia e igiene comprendente:

- Apertura e presidio Eco-Punto
- Spazzamento manuale come definito all'art. 8.1 del Disciplinare Tecnico di Bacino
- Gestione cestini porta-rifiuti come definito all'art. 8.2 del Disciplinare Tecnico di Bacino

- Diserbo del manto stradale come definito all'art. 8.4 del Disciplinare Tecnico di Bacino
- Pulizia di caditoie, griglie e pozzetti come definito all'art. 8.5 del Disciplinare Tecnico di Bacino

La pianificazione di tali servizi viene concordata mensilmente fra Amministrazione Comunale e Amaie Energia e Servizi. La pianificazione deve tenere conto che i servizi sono eseguiti 5 giorni su 7 da operatore con contratto di **19 ore settimanali**.

Ulteriori richieste da parte del Comune vengono gestite come **servizi extra** ai sensi dell'art. 9 del Disciplinare Tecnico di Bacino.

9 – Raccolta e pulizia delle aree adibite a mercato, sagre e manifestazioni

L'appaltatore non effettua questi servizi, salvo richieste specifiche da parte del Comune come **servizi extra** ai sensi dell'art. 9 del Disciplinare Tecnico di Bacino.

DISCIPLINARE TECNICO DI BACINO PER IL COMUNE DI MOLINI DI TRIORA

1 – Suddivisione territoriale e ripartizione servizi

L'area interessata dai servizi di cui al presente documento è l'intero territorio comunale, che non viene suddiviso in zone in quanto è previsto un unico sistema di raccolta.

Zona		Sistema di raccolta
A	Tutto il territorio comunale	Raccolta di prossimità con isole ecologiche ad accesso controllato con serratura meccanica (<i>Modalità 3</i>)

2 – Sistemi di raccolta

L'appaltatore deve organizzare il servizio in modo da garantire la raccolta delle seguenti frazioni di rifiuto con i sistemi di raccolta indicati nella tabella precedente:

- Rifiuto umido organico (per brevità ORGANICO);
- Imballaggi di plastica e metalli (per brevità PLASTICA);
- Carta e cartoni (per brevità CARTA);
- Imballaggi di VETRO;
- Residuo secco indifferenziato (per brevità RESIDUO SECCO).

3 – Raccolta presso utenze domestiche della zona A

3.1 Raccolta di prossimità con isole ecologiche ad accesso controllato tramite serratura meccanica

Le Utenze Domestiche di questa zona devono ricevere un servizio di **raccolta di prossimità** con isole ecologiche costituite da contenitori carrellati ad accesso controllato tramite serratura meccanica, come definito all'art. 5.5 del Disciplinare Tecnico di Bacino (*Modalità 3*).

L'appaltatore deve garantire almeno le seguenti frequenza di raccolta (svuotamento contenitori).

Lunedì	Martedì	Mercoledì	Giovedì	Venerdì	Sabato	Domenica
SECCO	PLASTICA	ORGANICO	CARTA	VETRO	ORGANICO	

Postazioni previste:

- Glori
- Glori su strada
- Andagna - Dietro Ubaghi
- Andagna - P.zza Giochi
- Andagna - Croce
- Corte - Giuseppina
- Corte - Croce
- Gavano - Galei
- Gavano - Ciacin
- GAVANO - frazione ferriera
- Perallo
- Moneghetti
- Ugello
- Grattino
- Agaggio Sup - Aia Verandi
- Agaggio Sup - Cavo
- Aigovo - Centro
- Aigovo - Rattaia
- Firighetti
- Centro - Bivio Moneghetti
- Centro - San Rocco/Fontana
- Centro - P.zza Dei Carri
- Centro - Solettone
- Centro - Scuole
- Centro - Fondo Via Nuova
- Carpenosa
- Agaggio inferiore Inizio
- Agaggio inferiore – Fine

4 – Raccolta presso utenze condominiali

Gli utenti degli immobili **con pari o più di 6 utenze**, su tutto il territorio comunale, ricevono il servizio di raccolta domiciliare descritto all'art. 5.2 (*Modalità 2*) del Disciplinare Tecnico di Bacino, con lo stesso calendario di raccolta e le stesse forniture di sacchetti indicati al precedente punto 3.

5 – Modalità di raccolta presso le utenze non domestiche

Di seguito la categoria delle **UND selezionate** (non assimilabili alle UD).

Categoria utenze non domestiche DPR n. 158/1999
Supermercato, pane e pasta, macelleria, salumi e formaggi, generi alimentari
Bar, caffè, pasticceria
Edicola, farmacia, tabaccaio, plurilicenze
Industrie e laboratori artigianali

Le **UND selezionate** avranno accesso ad un'isola ecologica dedicata in loc. Casermette

6 – Altri servizi di raccolta

Il servizio di **raccolta rifiuti ingombranti** tramite stazionamento calendarizzato di ECO-MOBILE deve essere espletato come definito all'art. 6.2 del Disciplinare Tecnico di Bacino.

I ritiri sono gestiti tramite prenotazione da parte delle utenze al numero verde di Amaie Energia. ma l'appaltatore deve garantire comunque la presenza del mezzo per almeno 4 ore **almeno 2 volte al mese**.

Il punto di ritiro e il calendario del servizio vengono definiti semestralmente dall'Amministrazione Comunale, previa comunicazione al Gestore. La comunicazione all'utenza del calendario, dei punti di stazionamento, del regolamento e delle modalità di servizio sono a cura del Comune.

Non si applica il servizio di **raccolta a domicilio**.

Non è previsto il servizio di **rimozione rifiuti abbandonati**.

Il servizio di **raccolta pile e farmaci scaduti** deve essere espletato come definito al punto 6.4 del Disciplinare Tecnico di Bacino e con i seguenti dettagli:

- **farmaci scaduti** (n° 2 contenitore sul territorio)
- **pile esaurite** (n° 2 contenitore sul territorio)

Il servizio di **raccolta rifiuti cimiteriali** deve essere espletato come definito al punto 6.5 del Disciplinare Tecnico di Bacino.

L'appaltatore effettua un servizio di raccolta dei rifiuti igienici assorbenti (**pannolini**, pannoloni, traversine e assorbenti) posizionando in punti concordati con il Comune **n° 2 (due) contenitori** carrellati di colore rosso con serratura gravimetrica. L'appaltatore deve garantire la frequenza di svuotamento pari a quella prevista per il RESIDUO SECCO. E' cura del Comune consegnare una copia delle chiavi solo a chi ne ha diritto secondo quanto indicato nel regolamento Comunale.

7 – Servizi di pulizia e igiene

L'appaltatore non effettua questi servizi, salvo richieste specifiche da parte del Comune come **servizi extra** ai sensi dell'art. 9 del Disciplinare Tecnico di Bacino.

8 – Raccolta e pulizia delle aree adibite a mercato, sagre e manifestazioni

L'appaltatore non effettua questi servizi, salvo richieste specifiche da parte del Comune come **servizi extra** ai sensi dell'art. 9 del Disciplinare Tecnico di Bacino.

DISCIPLINARE TECNICO DI BACINO PER IL COMUNE DI MONTALTO CARPASIO

1 – Suddivisione territoriale e ripartizione servizi

L'area interessata dai servizi di cui al presente documento è l'intero territorio comunale, che viene suddiviso nelle seguenti zone con i relativi sistemi di raccolta assegnati.

Zona		Sistema di raccolta
A	Centri storici di Montalto e Carpasio, frazioni di Desteglio e Isolalunga.	Raccolta domiciliare Porta-A-Porta (<i>Modalità 1</i>)
B	Frazioni di Arzene, Costa, Tovagnoli e case sparse	Raccolta di prossimità con isole ecologiche ad accesso controllato con serratura meccanica (<i>Modalità 3</i>)

2 – Sistemi di raccolta

L'appaltatore deve organizzare il servizio in modo da garantire la raccolta delle seguenti frazioni di rifiuto con i sistemi di raccolta indicati nella tabella precedente:

- Rifiuto umido organico (per brevità ORGANICO);
- Imballaggi di plastica e metalli (per brevità PLASTICA);
- Carta e cartoni (per brevità CARTA);
- Imballaggi di VETRO;
- Residuo secco indifferenziato (per brevità RESIDUO SECCO).

3 – Raccolta presso utenze domestiche della zona A

3.1 Raccolta domiciliare o Porta-A-Porta

Nel Comune di Montalto Carpasio il sistema di raccolta domiciliare viene utilizzato già da diversi anni. L'appaltatore è tenuto a mantenere tale sistema apportando le modifiche necessarie per renderlo conforme a quanto definito all'art. 5.3 del Disciplinare Tecnico di Bacino (*Modalità 1*).

L'appaltatore deve garantire il seguente calendario di ritiri.

UTENZE DOMESTICHE E NON DOMESTICHE

Lunedì	Martedì	Mercoledì	Giovedì	Venerdì	Sabato	Domenica
SECCO	PLASTICA	ORGANICO	CARTA	VETRO	ORGANICO	

4 – Raccolta presso utenze domestiche della zona B

4.1 Raccolta di prossimità con isole ecologiche ad accesso controllato con serratura meccanica

Le Utenze Domestiche della zona B devono ricevere un servizio di **raccolta di prossimità** con isole ecologiche costituite da contenitori carrellati ad accesso controllato tramite serratura meccanica come definito all'art. 5.5 del Disciplinare Tecnico di Bacino (*Modalità 3*).

L'appaltatore deve garantire le seguenti frequenza di raccolta.

- ORGANICO n°1 volta a settimana;
- PLASTICA n°1 volta a settimana;
- CARTA n°1 volta a settimana;
- VETRO n°1 volta a settimana;
- RESIDUO SECCO n°1 volta a settimana.

5 – Raccolta presso utenze condominiali

Gli utenti degli immobili **con pari o più di 6 utenze**, su tutto il territorio comunale, ricevono il servizio di raccolta domiciliare descritto all'art. 5.2 (*Modalità 2*) del Disciplinare Tecnico di Bacino, con lo stesso calendario di raccolta e le stesse forniture di sacchetti indicati al precedente punto 3.

6 – Modalità di raccolta presso le utenze non domestiche

A tutte le UND del territorio comunale è reso il servizio di raccolta domiciliare di cui al punto 3.

Al calendario della raccolta per le UD di cui al punto 3 si aggiunge **il giorno del mercoledì**, con la possibilità di esporre tutte le frazioni di rifiuto.

Ciascuna UND potrà comunque conferire gratuitamente i rifiuti differenziati presso il CDR di cui al punto successivo.

7 – Altri servizi di raccolta

Il servizio di **raccolta rifiuti ingombranti** tramite stazionamento calendarizzato di ECO-MOBILE deve essere espletato come definito al punto 6.2 del Disciplinare Tecnico di Bacino.

I ritiri sono gestiti tramite prenotazione da parte delle utenze al numero verde di Amaie Energia ma l'appaltatore deve garantire comunque la presenza del mezzo per almeno 4 ore almeno 2 volte al mese.

Il punto di sosta ed il calendario del servizio viene concordato annualmente fra Amministrazione Comunale e Amaie Energia. La comunicazione all'utenza del calendario, del regolamento e delle modalità di servizio è a cura del Comune.

Non si applica il servizio di **raccolta a domicilio**.

Non è previsto il servizio di **rimozione rifiuti abbandonati**.

Il servizio di **raccolta pile e farmaci scaduti** deve essere espletato come definito al punto 6.4 del Disciplinare Tecnico di Bacino e con i seguenti dettagli:

- **farmaci scaduti** (n° 2 contenitori sul territorio)
- **pile esaurite** (n° 2 contenitori sul territorio)

Il servizio di **raccolta rifiuti cimiteriali** deve essere espletato come definito al punto 6.5 del Disciplinare Tecnico di Bacino.

L'appaltatore effettua un servizio di raccolta dei rifiuti igienici assorbenti (**pannolini**, pannoloni, traversine e assorbenti) posizionando in punti concordati con il Comune **n° 4 (quattro) contenitori** carrellati di colore rosso con serratura gravimetrica. L'appaltatore deve garantire la frequenza di svuotamento pari a quella prevista per il RESIDUO SECCO. È cura del Comune consegnare una copia delle chiavi solo a chi ne ha diritto secondo quanto indicato nel regolamento Comunale.

8 – Servizi di pulizia e igiene

L'appaltatore deve effettuare per il centro cittadino un servizio di pulizia e igiene comprendente:

- Spazzamento manuale come definito al punto 8.1 del Disciplinare Tecnico di Bacino
- Gestione cestini porta-rifiuti come definito al punto 8.2 del Disciplinare Tecnico di Bacino
- Diserbo del manto stradale come definito al punto 8.4 del Disciplinare Tecnico di Bacino
- Pulizia di caditoie, griglie e pozzetti come definito al punto 8.5 del Disciplinare Tecnico di Bacino

La pianificazione di tali servizi viene concordata mensilmente fra Amministrazione Comunale e Gestore. La pianificazione deve tenere conto che:

- lo spazzamento strade e la gestione dei cestini porta-rifiuti deve essere eseguita 5 giorni su 7 presso i centri storici di Montalto e Carpasio;
- i servizi vengono svolti da un operatore dotato di mezzo leggero con vasca (pat. B) normalmente assegnato a Carpasio e frazioni alte e da un operatore dotato di motocarro con pianale normalmente assegnato a Montalto e frazioni basse;
- tutti i servizi di pulizia e igiene sono compresi nel canone annuo fino ad un monte ore **totale di 20 ore settimanali**.

Il motocarro con pianale di proprietà del Comune di Montalto Carpasio viene ceduto in comodato oneroso al Gestore per tutta la durata del servizio di Igiene Urbana. L'appaltatore riconosce al Comune 10 €/mese e si accolla tutte le spese di gestione e manutenzione del mezzo.

Ulteriori richieste specifiche da parte del Comune vengono trattate come **servizi extra** ai sensi dell'art. 9 del Disciplinare Tecnico di Bacino.

9 – Raccolta e pulizia delle aree adibite a mercato, sagre e manifestazioni

L'appaltatore non effettua questi servizi, salvo richieste specifiche da parte del Comune come **servizi extra** ai sensi dell'art. 9 del Disciplinare Tecnico di Bacino.

DISCIPLINARE TECNICO DI BACINO PER IL COMUNE DI POMPEIANA

1 – Suddivisione territoriale e ripartizione servizi

L'area interessata dai servizi di cui al Disciplinare Tecnico di Bacino è l'intero territorio comunale, che non viene suddiviso in zone in quanto è previsto un unico sistema di raccolta.

Zona		Sistema di raccolta
A	Territorio comunale	Raccolta domiciliare o Porta-A-Porta (<i>Modalità 1</i>)

2 – Sistemi di raccolta

L'appaltatore deve organizzare il servizio in modo da garantire la raccolta delle seguenti frazioni di rifiuto con i sistemi di raccolta indicati nella tabella precedente:

- Rifiuto umido organico (per brevità ORGANICO);
- Imballaggi di plastica e metalli (per brevità PLASTICA);
- Carta e cartoni (per brevità CARTA);
- Imballaggi di VETRO;
- Residuo secco indifferenziato (per brevità RESIDUO SECCO).

3 – Raccolta presso utenze domestiche della zona A

3.1 Raccolta domiciliare o Porta-A-Porta

Nel Comune di Pompeiana il sistema di raccolta domiciliare viene utilizzato già da diversi anni. L'appaltatore è tenuto a mantenere tale sistema apportando le modifiche necessarie per renderlo conforme a quanto definito all'art. 5.2 del Disciplinare Tecnico di Bacino (*Modalità 1*).

L'appaltatore deve garantire il seguente calendario di ritiri.

UTENZE DOMESTICHE

Periodo Standard dal 16 settembre al 14 giugno

Lunedì	Martedì	Mercoledì	Giovedì	Venerdì	Sabato	Domenica
SECCO	PLASTICA	ORGANICO	CARTA	VETRO	ORGANICO	

Periodo Estivo dal 15 giugno al 15 settembre + Feste di Natale e Pasqua

Lunedì	Martedì	Mercoledì	Giovedì	Venerdì	Sabato	Domenica
SECCO	PLASTICA	ORGANICO	CARTA	VETRO	ORGANICO	
ORGANICO					PLASTICA	

4 – Raccolta presso utenze condominiali

Gli utenti degli immobili **con pari o più di 6 utenze**, su tutto il territorio comunale, ricevono il servizio di raccolta domiciliare descritto all'art. 5.2 (*Modalità 2*) del Disciplinare Tecnico di Bacino, con lo stesso calendario di raccolta indicato al precedente punto 3.

5 – Modalità di raccolta presso le utenze non domestiche

A tutte le UND del territorio comunale è reso il servizio di raccolta domiciliare di cui all'art. 5.9 del Disciplinare.

Di seguito la categoria delle **UND selezionate** (non assimilabili alle UD).

Categoria utenze non domestiche DPR n. 158/1999
Supermercato, pane e pasta, macelleria, salumi e formaggi, generi alimentari
Bar, caffè, pasticceria
Edicola, farmacia, tabaccaio, plurilicenze
Industrie, frantoi, laboratori artigianali

L'appaltatore deve garantire il calendario di raccolta indicato al punto 3.

Ciascuna UND potrà comunque conferire gratuitamente i rifiuti differenziati presso il CDR di cui al punto successivo.

6 – Gestione del Centro Di Raccolta

L'appaltatore deve garantire, secondo quanto definito all'art. 7.2 del Disciplinare Tecnico di Bacino, l'apertura all'utenza dell'**area comunale sita in Loc. Lagoscuro** quale punto di raccolta di rifiuti ingombranti e altri rifiuti differenziati secondo le autorizzazioni e il Regolamento Comunale vigente. L'apertura deve essere garantita per almeno due sabati al mese dalle ore 9:00 alle ore 12:00.

7 – Altri servizi di raccolta

Non è oggetto del servizio la **raccolta ingombranti**.

Non è previsto il servizio di **rimozione rifiuti abbandonati**.

Il servizio di **raccolta pile e farmaci scaduti** deve essere espletato come definito al punto 6.4 del Disciplinare Tecnico di Bacino e con i seguenti dettagli:

- **farmaci scaduti** (n° 1 contenitori sul territorio)
- **pile esaurite** (n° 1 contenitori sul territorio)

Il servizio di **raccolta rifiuti cimiteriali** deve essere espletato come definito al punto 6.5 del Disciplinare Tecnico di Bacino.

L'appaltatore effettua un servizio di raccolta dei rifiuti igienici assorbenti (**pannolini**, pannoloni, traversine e assorbenti) posizionando in punti concordati con il Comune **n° 2 (due) contenitori** carrellati di colore rosso con serratura gravimetrica. L'appaltatore deve garantire la frequenza di svuotamento pari a quella prevista per il RESIDUO SECCO. E' cura del Comune consegnare una copia delle chiavi solo a chi ne ha diritto secondo quanto indicato nel regolamento Comunale.

8 – Servizi di pulizia e igiene

L'appaltatore deve effettuare per il centro cittadino un servizio di pulizia e igiene comprendente:

- Spazzamento manuale come definito all'art. 8.1 del Disciplinare Tecnico di Bacino
- Gestione cestini porta-rifiuti come definito all'art. 8.2 del Disciplinare Tecnico di Bacino
- Spazzamento meccanizzato come definito all'art. 8.3 del Disciplinare Tecnico di Bacino
- Diserbo del manto stradale come definito all'art. 8.4 del Disciplinare Tecnico di Bacino
- Pulizia di caditoie, griglie e pozzetti come definito all'art. 8.5 del Disciplinare Tecnico di Bacino

La pianificazione deve tenere conto che i servizi sono eseguiti nel limite delle **16 ore settimanali** nel periodo STANDARD e delle **20 ore settimanali** nel periodo di ALTA STAGIONE.

Ulteriori richieste da parte del Comune vengono gestite come **servizi extra** ai sensi dell'art. 9 del Disciplinare Tecnico di Bacino.

9 – Raccolta e pulizia delle aree adibite a mercato, sagre e manifestazioni

L'appaltatore non effettua questi servizi, salvo richieste specifiche da parte del Comune come **servizi extra** ai sensi dell'art. 9 del Disciplinare Tecnico di Bacino.

DISCIPLINARE TECNICO DI BACINO PER IL COMUNE DI TAGGIA

1 – Servizi di pulizia e igiene urbana

L'appaltatore deve effettuare i seguenti servizi:

- **Spazzamento manuale** come definito all'art. 8.1 del Disciplinare Tecnico di Bacino;
- Gestione **cestini porta-rifiuti** come definito all'art. 8.2 del Disciplinare Tecnico di Bacino;
- **Spazzamento meccanizzato** come definito all'art. 8.3 del Disciplinare Tecnico di Bacino;
- **Pulizia di caditoie, griglie e pozzetti** come definito all'art. 8.5 del Disciplinare Tecnico di Bacino - **Interventi in caso di sversamenti accidentali** sul manto stradale come definito all'art. 8.7 del Disciplinare Tecnico di Bacino;
- **Lavaggio delle strade** e aree pubbliche come definito all'art. 8.9 del Disciplinare Tecnico di Bacino;
- **Rimozione di carcasse animali** come definito all'art. 10 del Disciplinare Tecnico di Bacino

Spazzamento stradale

Il servizio si riferisce a spazzamento, lavaggio e pulizia di suolo pubblico o comunque soggetto a uso pubblico nel Comune di Taggia

Il servizio prevede la pulizia completa della sede stradale (strade, piazze, viali, cunette stradali, giardini, percorsi pedonali, piste ciclabili, porticati pubblici, aiuole spartitraffico, sottopassaggi, ecc.) e degli spazi pubblici e privati a uso pubblico, da ghiaia, sabbia, detriti, carta e cartacce, foglie, immondizie e qualsiasi rifiuto di dimensioni ridotte (comprese le deiezioni canine e i mozziconi di sigarette, pacchetti vuoti, bottigliette e lattine), compresa l'eventuale rimozione dei rifiuti abbandonati di fianco ai contenitori collocati nelle vie dove si esegue il servizio, nonché raccolta e trasporto degli stessi presso gli impianti di smaltimento/trattamento/selezione/recupero, compreso il diserbo dei marciapiedi, del sedime, delle cunette e delle banchine stradali.

E' incluso anche il servizio di rimozione di siringhe rinvenute durante le operazioni di pulizia del suolo. Tale servizio deve avvenire con frequenza giornaliera nel corso delle normali operazioni di nettezza urbana e/o su segnalazione dell'Amministrazione.

Il personale deve essere munito di apposita pinza per la raccolta delle siringhe e di un contenitore sigillato con apposita feritoia per l'immissione delle stesse.

Il servizio prevede la combinazione delle seguenti modalità operative complementari e differenziate tra loro per finalità e per tipologia di rifiuti raccolti:

a) spazzamento manuale;

b) spazzamento meccanico.

Lo spazzamento manuale è effettuato da operatori dotati di automezzi di appoggio e per gli spostamenti (autoveicoli a tre ruote con vasca) e attrezzature varie (scope, palette, carrelli, carriole ecc.). Il servizio di spazzamento manuale e/o meccanizzato svolto nelle aree urbane con pavimentazione realizzata con manufatti appoggiati e mantenuti con sabbia o inerti (autobloccanti, porfido, lastricati) e nel caso di strade o tratti in terra battuta, deve essere garantito anche attraverso l'utilizzo di piccole attrezzature elettriche aspiranti, condotte da operatore a terra.

Lo spazzamento meccanico e lo spazzamento misto (manuale e meccanico) è da svolgersi nelle aree indicate in calce al presente capitolo.

L'Appaltatore deve altresì avere in dotazione soffiatori a spalla per agevolare la raccolta di carta, fogliame e materiali leggeri. La dotazione di materiali e attrezzature atte allo svolgimento delle operazioni di spazzamento è a carico totale dell'Appaltatore.

Lo spazzamento, laddove meccanizzato, diviene manuale nel caso in cui la pavimentazione abbia copertura può essere lesa da spazzamento meccanizzato o nei luoghi dove lo spazzamento meccanizzato non è comunque praticabile per la loro specifica conformazione.

L'appaltatore dovrà provvedere alla redazione del calendario di programmazione dei servizi di spazzamento e lavaggio (di cui dovrà essere fornita una versione puramente indicativa già all'interno della documentazione di gara), coordinandosi direttamente con i referenti di Amaie Eneegia.

La programmazione dei servizi dovrà contenere giorni, orari, tipologia dei mezzi, mappe o elenchi relativi alle vie oggetto del servizio e dovrà essere fornita aad Amaie Energia almeno 10 giorni in anticipo rispetto al primo servizio programmato.

L'appaltatore deve effettuare lo **spazzamento 6 giorni su 7** per le vie centrali (evidenziate in rosso nella tavola allegata) e **una volta alla settimana** per quelle periferiche. (evidenziate in verde nella tavola allegata)

Tra le vie periferiche sono comprese anche la Strada Fascelonghe e la via Umberto Napoli, non evidenziate nella carta allegata che saranno servite con frequenza di 3 volte all'anno.

L'appaltatore deve provvedere con **frequenza mensile per tutto l'anno** al lavaggio **in orario notturno**, tramite l'utilizzo di automezzo pianale con vaporella/lancia delle seguenti vie centrali del Comune di Taggia :

Via M.Polo, Traversa ColomboVia San Giuseppe, Via Lungomare, Vico Vivaldi, Vico Romano, Via Queirolo, Via Lido, via N.Sauro, via Eroi Arnesi,Via Boselli (compresa area della villa), Via

Magellano, Via A.Doria, via Flora , Via Colombo, Via Papa Giovanni, Via Barborine, Viale delle Palme Via Blengino, Via Stazione, Via Nuvolone , via Oro, Via Cornice, Via N. Pesce, Sottopasso Castelletti, Via San Francesco e relative traverse (compreso nuovo parco urbano), Via Leva', via Privata Roggeri, viabilità interna ex Caserme Revelli, via Due Cammini (fino all'incrocio con via Beglini), via Borghi Via Mazzini, Via Roma, via Genova, P.za IV Novembre, P.za Garibaldi, Via Mameli, Via O. Anfossi, Lungo Argentina (compresa l'area del parco giochi e i giochi stessi), Centro Storico di Taggia (a monte di via Mazzini sino a piazzale Convento Domenicani). Nelle vie e pertinenze non raggiungibili con l'autobotte il lavaggio diventa manuale.

Il servizio di svuotamento cestini porta-rifiuti in via ordinaria, con una frequenza di svuotamento di almeno due volte alla settimana nel periodo invernale, e di almeno tre volte alla settimana nel periodo estivo (1° giugno – 30 settembre). Il grado di riempimento dei cestini gettacarte dev'essere sempre monitorato dagli operatori addetti allo spazzamento che dovranno comunque provvedere al loro svuotamento all'occorrenza.

È compreso anche un **passaggio domenicale di spazzamento delle strade e delle aree più litoranee** (a sud della pista ciclabile - ex sedime ferroviario) che comprende anche la raccolta dei rifiuti e lo svuotamento dei cestini porta-rifiuti.

È compreso anche **lo spazzamento manuale pomeridiano attraverso l'impiego di 2 unità munite di automezzo** viene svolto dal 15/06 al 15/09 dalle ore 14:00 alle ore 20:20

ATTIVITA' DI DISERBO

Per elenco vie si rimanda a quanto detto per lo spazzamento. Per frequenze si rimanda al Disciplinare Tecnico di Bacino paragrafo 8.

L'appaltatore effettua, su richiesta specifica da parte dell'Ente Appaltante, **servizi extra** ai sensi dell'art. 9 del Disciplinare Tecnico di Bacino.

Al termine delle operazioni di pulizia dei pozzetti e delle caditoie stradali sono previsti idonei interventi di disinfezione, sanificazione e anti-odore. DA INTEGRARE

2 – Pulizia delle aree adibite a mercato, sagre e manifestazioni

L'appaltatore dovrà fornire un servizio di raccolta e pulizia in occasione dei mercati, delle sagre e delle manifestazioni indicate dal Comune come definito all'art. 8.6 del Disciplinare Tecnico di Bacino.

Il servizio viene svolto in occasione dei seguenti eventi: **mercati periodici settimanali** (il lunedì ad Arma e il sabato a Taggia) - Fiera di San Benedetto (febbraio) - Fiera della SS. Trinità (maggio) - Fiera di Sant'Erasmo (luglio) - Fiera di Santa Lucia (dicembre) e prevede lo **spazzamento meccanizzato** coadiuvato da **spazzamento manuale** delle aree, oltre al **lavaggio meccanizzato** e

la **sanificazione** delle aree interessate, nonché delle strade, vie e piazze in prossimità di esse, a seguito di ogni intervento di pulizia post mercato.

3 – Pulizia spiagge

L'appaltatore deve effettuare il servizio così come definito all'art. 8.8 del Disciplinare Tecnico di Bacino.

PERSONALE MINIMO GARANTITO

Per l'esecuzione dei servizi sopra elencati, l'appaltatore deve necessariamente garantire la presenza sul territorio del comune di N. XXX Unità

AUTOMEZZI MINIMI GARANTITI

Per l'esecuzione dei servizi sopra elencati, l'appaltatore deve necessariamente garantire la presenza sul territorio del seguente parco mezzi in perfetta efficienza:

Elenco toponimi utenze zone A , B e C

Zona A Arma (Fascia litoranea)

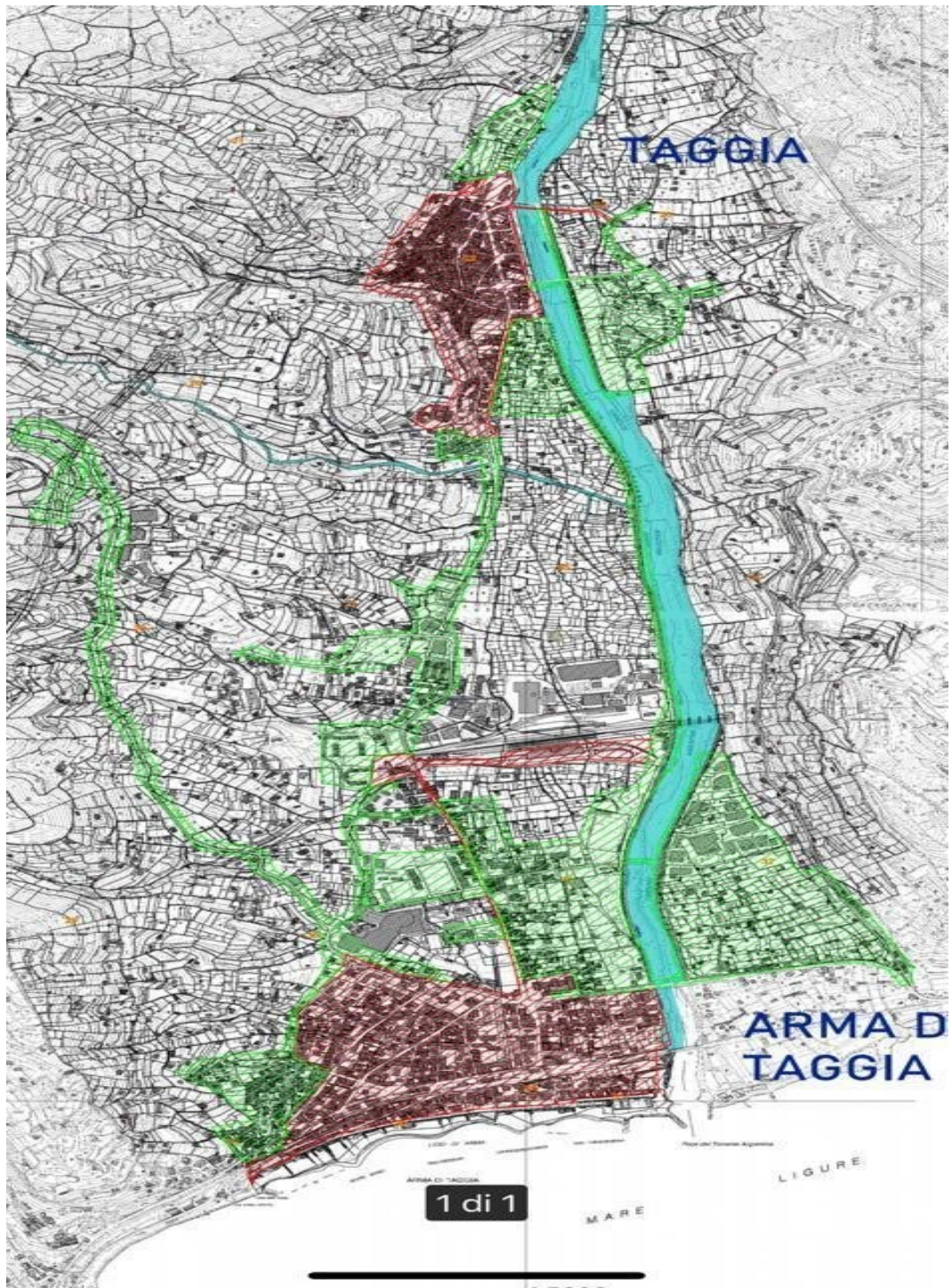
Le seguenti vie e relative traverse: Asilo, Aurelia levante, Aurelia ponente, Barborine, Beglini (tra via Castelletti e via Morene), Blengino, Boselli, Caboto, Campi, Contrabbandieri, Castelletti, Colombo, Cornice, D. M. Boeri, Del Colle, Del Forno, Doria, Eroi Armesi, Faustini, Flora, Lido, Lungomare, Magellano, Marina, Mimosa, Miramare, Morene, M. Polo, N. Pesce, N. Sauro, Nuova, Nuvolone, Oro, Papa Giovanni XXIII, Queirolo, Salita Galleria, S. Erasmo, S. Giuseppe, Stazione, Reg. Morene, Reg. Prati e Pescine, Reg. Settemonti, Svincolo Auto Str.le, Vico Vivaldi, Vico Romano, V.le delle Palme.

Zona B Levà (fascia centrale) e C Taggia (fascia interna)

Le seguenti vie e relative traverse: Asilo, Ardizzoni, Argine/Arginatura, Argine Sinistro, Bastioni, Beglini (tra via Morene e Palazzo comunale), Beodo, Borghi, Bracco, Calzamiglia, Cassana, Ciazio, C. Pasqua, Curlo, Cravinaie, De'Fornari, Del Piano, Due Cammini, Fasce Longhe, Gastaldi, G.B.

*Spinola, Genova, Genovese, Gisilberto, I. Novaro, Lercari, Levà, Littardi, Lombardi, Lungo
Argentina, Mameli, Marino, Mazzini, Molino, Montista, Monastero, O. Anfossi, Orti, P. Anfossi,
Padre N. Calvi, Paramuro, Periane, 1 Maggio, P.zza A. di Susa, P.zza Cavour, P.zza Doria, P.zza Eroi
Taggesi, P.zza Farini, P.zza Gastaldi, P.zza IV Novembre, P.zza S.Benedetto, P.zza Spagnoli,
P.zza Spinola, Reg. Batexe, Reg. Cannarete, Reg. Cappelle, Reg. Corneo, Reg. Licheo, Reg. Ponte,
Reg. S. Martino, Revelli, Rimembranze, Ruffini, Roma, Salita Eleonora Curlo, Salita Gastaldi,
Salita delle Pietre, Salita alla Torre, Salita Campo Marzio, S. Agostino, S. Dalmazzo, S. Francesco
Spinola, Genova, Genovese, Gisilberto, I. Novaro, Lercari, Levà, Littardi, Lombardi, Lungo
Argentina, Mameli, Marino, Mazzini, Molino, Montista, Monastero, O. Anfossi, Orti, P. Anfossi,
Padre N. Calvi, Paramuro, Periane, 1 Maggio, P.zza A. di Susa, P.zza Cavour, P.zza Doria, P.zza Eroi
Taggesi, P.zza Farini, P.zza Gastaldi, P.zza IV Novembre, P.zza S.Benedetto, P.zza Spagnoli,
P.zza Spinola, Reg. Batexe, Reg. Cannarete, Reg. Cappelle, Reg. Corneo, Reg. Licheo, Reg. Ponte,
Reg. S. Martino, Revelli, Rimembranze, Ruffini, Roma, Salita Eleonora Curlo, Salita Gastaldi,
Salita delle Pietre, Salita alla Torre, Salita Campo Marzio, S. Agostino, S. Dalmazzo, S. Francesco
e traverse dalla I° alla VIII°, S. Lucia, Soleri, Spagnoli, S. Revelli, S. Rossi, S. Sebastiano, S. Siro, Str.
Antica Badalucco, Str. Privata Oliva, traversa Privata Roggeri, Tages, Vico Berruti, Vico Ciazio,
Vallone Ciapuzza.*

Allegato sub a) - strade soggette a spazzamento e diserbo



DISCIPLINARE TECNICO DI BACINO PER IL COMUNE DI TERZORIO

1 – Suddivisione territoriale e ripartizione servizi

L'area interessata dai servizi di cui al presente documento è l'intero territorio comunale, che viene suddiviso nelle seguenti zone con i relativi sistemi di raccolta assegnati.

Zona		Sistema di raccolta
A	Territorio comunale	Raccolta di prossimità con isole ecologiche ad accesso controllato con serratura meccanica (<i>Modalità 3</i>)

2 – Sistemi di raccolta

L'appaltatore deve organizzare il servizio in modo da garantire la raccolta delle seguenti frazioni di rifiuto con i sistemi di raccolta indicati nella tabella precedente:

- Rifiuto umido organico (per brevità ORGANICO);
- Imballaggi di plastica e metalli (per brevità PLASTICA);
- Carta e cartoni (per brevità CARTA);
- Imballaggi di VETRO;
- Residuo secco indifferenziato (per brevità RESIDUO SECCO).

3 – Raccolta presso utenze domestiche della zona A

3.1 Raccolta di prossimità con isole ecologiche ad accesso controllato tramite serratura meccanica

Le Utenze Domestiche di questa zona devono ricevere un servizio di **raccolta di prossimità** con isole ecologiche costituite da contenitori carrellati ad accesso controllato tramite serratura meccanica, come definito all'art. 5.5 del Disciplinare Tecnico di Bacino (*Modalità 3*).

L'appaltatore deve garantire almeno le seguenti frequenza di raccolta (svuotamento contenitori).

Periodo STANDARD dal 16 settembre al 14 giugno:

- ORGANICO n°2 volte a settimana;
- PLASTICA n°1 volta a settimana;
- CARTA n°1 volta a settimana;
- VETRO n° 1 volta a settimana
- RESIDUO SECCO n°1 volta a settimana

Nel periodo ESTIVO dal 15 giugno al 15 settembre si deve aggiungere un passaggio settimanale per la raccolta dell'ORGANICO.

4 – Raccolta presso utenze condominiali

Gli utenti degli immobili con più di 4 utenze, su tutto il territorio comunale, ricevono un servizio di raccolta descritto al precedente punto 3.

5 – Modalità di raccolta presso le utenze non domestiche

A tutte le UND del territorio comunale è reso il servizio di raccolta di prossimità mediante isole ecologiche con serratura meccanica di cui al punto 3.

Ciascuna UND potrà comunque conferire gratuitamente i rifiuti differenziati presso il CDR Taggia

6 – Altri servizi di raccolta

Il servizio di **raccolta rifiuti ingombranti** tramite stazionamento calendarizzato di ECO-MOBILE deve essere espletato come definito al punto 6.2 del Disciplinare Tecnico di Bacino.

L'appaltatore deve garantire la presenza del mezzo per almeno 4 ore almeno **2 volte al mese**.

Il punto di sosta ed il calendario del servizio viene concordato annualmente fra Amministrazione Comunale e Amaie Energia e Servizi. La comunicazione all'utenza del calendario, del regolamento e delle modalità di servizio è a cura del Comune.

Non si applica il servizio di **raccolta a domicilio**.

Non è previsto il servizio di **rimozione rifiuti abbandonati**.

Il servizio di **raccolta pile e farmaci scaduti** deve essere espletato come definito al punto 6.4 del Disciplinare Tecnico di Bacino e con i seguenti dettagli:

- **farmaci scaduti** (n° 1 contenitori sul territorio)
- **pila esaurite** (n° 1 contenitori sul territorio)

Il servizio di **raccolta rifiuti cimiteriali** deve essere espletato come definito al punto 6.5 del Disciplinare Tecnico di Bacino.

7 – Servizi di pulizia e igiene

L'appaltatore deve effettuare un servizio comprendente:

- Spazzamento manuale come definito all'art. 8.1 del Disciplinare Tecnico di Bacino;

- Gestione cestini porta-rifiuti come definito all'art. 8.2 del Disciplinare Tecnico di Bacino;
- Diserbo del manto stradale come definito all'art. 8.4 del Disciplinare Tecnico di Bacino
- Pulizia di griglie, caditoie e pozzetti come definito all'art. 8.5 del Disciplinare Tecnico di Bacino.

La pianificazione di tali servizi viene concordata mensilmente fra Amministrazione Comunale. La pianificazione deve tenere conto che i servizi sono eseguiti 4 giorni su 7 da operatore con contratto di **12 ore settimanali**.

L'appaltatore non effettua altri servizi, salvo richieste specifiche da parte del Comune come **servizi extra** ai sensi dell'art. 9 del Disciplinare Tecnico di Bacino.

8 – Raccolta e pulizia delle aree adibite a mercato, sagre e manifestazioni

Servizio non previsto.

DISCIPLINARE TECNICO DI BACINO PER IL COMUNE DI TRIORA

1 – Suddivisione territoriale e ripartizione servizi

L'area interessata dai servizi di cui al Disciplinare Tecnico di Bacino è l'intero territorio comunale, che non viene suddiviso in zone in quanto è previsto un unico sistema di raccolta.

Zona		Sistema di raccolta
A	Centro Storico	Raccolta di prossimità con isole ecologiche ad accesso controllato con serratura meccanica (Modalità 3)
B	Frazioni di Bregalla, Cetta, Creppo, Lago Tenarda, Loreto, Monesi Di Triora, Realdo, Verdeggia e case sparse.	Raccolta di prossimità con isole ecologiche ad accesso controllato con serratura meccanica (Modalità 3)

Qualora venisse approvato il finanziamento PNRR Linea A presentato dalla stazione appaltante per l'acquisto di isole ecologiche informatizzate esse andranno in aggiunta al servizio previsto dal presente Disciplinare Tecnico di Bacino e destinate a UD e turisti/seconde case

2 – Sistemi di raccolta

L'appaltatore deve organizzare il servizio in modo da garantire la raccolta delle seguenti frazioni di rifiuto con i sistemi di raccolta indicati nella tabella precedente:

- Rifiuto umido organico (per brevità ORGANICO);
- Imballaggi di plastica e metalli (per brevità PLASTICA);
- Carta e cartoni (per brevità CARTA);
- Imballaggi di VETRO;
- Residuo secco indifferenziato (per brevità RESIDUO SECCO).

3 – Raccolta presso utenze domestiche della zona A e B

3.1 L'appaltatore deve garantire il seguente calendario di ritiri.

UTENZE DOMESTICHE E NON DOMESTICHE

Lunedì	Martedì	Mercoledì	Giovedì	Venerdì	Sabato	Domenica
SECCO	PLASTICA	ORGANICO	CARTA	VETRO	ORGANICO	

3.2 Raccolta di prossimità con isole ecologiche ad accesso controllato tramite serratura meccanica

Le UtENZE Domestiche di queste zone devono ricevere un servizio di raccolta di prossimità con isole ecologiche costituite da contenitori carrellati ad accesso controllato tramite serratura meccanica, come definito all'art. 5.5 del Disciplinare Tecnico di Bacino (Modalità 3).

Le batterie previste sono posizionate nelle seguenti postazioni:

- Centro n. 6 postazioni (in sostituzione del previgente porta a porta)
- Bregalla Postazione già esistente
- Cetta Postazione già esistente
- Creppo Postazione già esistente
- Loreto Postazione già esistente
- Realdo Postazione già esistente
- Verdeggia Postazione già esistente
- Monesi Postazione già esistente

4 – Raccolta presso utenze condominiali

Gli utenti degli immobili con più di 4 utenze, su tutto il territorio comunale, ricevono lo stesso servizio di raccolta di prossimità descritto al precedente punto 4.

5 – Modalità di raccolta presso le utenze non domestiche

Di seguito la categoria delle **UND selezionate** (non assimilabili alle UD).

Categoria utenze non domestiche DPR n. 158/1999
Supermercato, pane e pasta, macelleria, salumi e formaggi, generi alimentari
Bar, caffè, pasticceria
Edicola, farmacia, tabaccaio, plurilicenze

Ospedali, Case di cura
Industrie, laboratori artigianali

L'appaltatore deve garantire alle **UND selezionate** il servizio di Raccolta descritto al punto 4 tramite la predisposizione di una o più isole ecologiche costituite da contenitori dedicati e adeguatamente dimensionati in base alla produzione prevista per ciascuna frazione di rifiuto.

6 – Altri servizi di raccolta

Il servizio di **raccolta ingombranti** tramite stazionamento calendarizzato di ECO-MOBILE deve essere espletato come definito all'art. 6.2 del Disciplinare Tecnico di Bacino.

I ritiri sono gestiti tramite prenotazione da parte delle utenze al numero verde di Amaie Energia. ma l'appaltatore deve garantire comunque la presenza del mezzo per almeno 4 ore **almeno 2 volte al mese**.

Non si applica il servizio di **raccolta a domicilio**.

Non è previsto il servizio di **rimozione rifiuti abbandonati**.

Il servizio di **raccolta pile e farmaci scaduti** deve essere espletato come definito al punto 6.4 del Disciplinare Tecnico di Bacino e con i seguenti dettagli:

- **farmaci scaduti** (n° 2 contenitore sul territorio)
- **pile esaurite** (n° 2 contenitore sul territorio)

Il servizio di **raccolta rifiuti cimiteriali** deve essere espletato come definito al punto 6.5 del Disciplinare Tecnico di Bacino.

L'appaltatore effettua un servizio di raccolta dei rifiuti igienici assorbenti (**pannolini**, pannoloni, traversine e assorbenti) posizionando in punti concordati con il Comune **n° 2 (due) contenitori** carrellati di colore rosso con serratura gravimetrica. L'appaltatore deve garantire la frequenza di svuotamento pari a quella prevista per il RESIDUO SECCO. È cura del Comune consegnare una copia delle chiavi solo a chi ne ha diritto secondo quanto indicato nel regolamento Comunale.

7 – Servizi di pulizia e igiene

L'appaltatore deve effettuare per il centro cittadino un servizio di pulizia e igiene comprendente:

- Spazzamento manuale come definito al punto 8.1 del Disciplinare Tecnico di Bacino
- Gestione cestini porta-rifiuti come definito al punto 8.2 del Disciplinare Tecnico di Bacino
- Diserbo del manto stradale come definito al punto 8.4 del Disciplinare Tecnico di Bacino
- Pulizia di caditoie, griglie e pozzetti come definito al punto 8.5 del Disciplinare Tecnico di Bacino

La pianificazione di tali servizi viene concordata mensilmente fra Amministrazione Comunale.

La pianificazione tiene conto che i servizi vengono effettuati per la zona A da un operatore con contratto di **18 ore settimanali** e per la zona B, esclusa Monesi, da un operatore dotato di motocarro con contratto di **16 ore settimanali**.

8 – Raccolta e pulizia delle aree adibite a mercato, sagre e manifestazioni

L'appaltatore non effettua questi servizi, salvo richieste specifiche da parte del Comune come **servizi extra** ai sensi dell'art. 9 del Disciplinare Tecnico di Bacino.

DISCIPLINARE TECNICO PER IL COMUNE DI CERIANA

1 – Suddivisione territoriale e ripartizione servizi

L'area interessata dai servizi di cui al presente documento è l'intero territorio comunale, che non viene suddiviso in zone in quanto è previsto un unico sistema di raccolta.

Zona		Sistema di raccolta
A	Territorio comunale	Raccolta di prossimità con isole ecologiche ad accesso controllato con serratura meccanica (<i>Modalità 3</i>)

2 – Sistemi di raccolta

Il Gestore deve organizzare il servizio in modo da garantire la raccolta delle seguenti frazioni di rifiuto con i sistemi di raccolta indicati nella tabella precedente:

- Rifiuto umido organico (per brevità ORGANICO);
- Imballaggi di plastica e metalli (per brevità PLASTICA);
- Carta e cartoni (per brevità CARTA);
- Residuo secco indifferenziato (per brevità RESIDUO SECCO).

La raccolta degli imballaggi in VETRO per tutte le utenze (UD e UND), invece, dovrà essere di tipo stradale (*Modalità 6* come definito all'art. 5.3 del Disciplinare), mediante lo svuotamento di almeno numero **8 (otto) campane** da circa 3.000 Lt sul territorio comunale.

3 – Raccolta presso utenze domestiche della zona A

3.1 Raccolta di prossimità con isole ecologiche ad accesso controllato tramite serratura meccanica

Le Utenze Domestiche di questa zona devono ricevere un servizio di **raccolta di prossimità** con isole ecologiche costituite da contenitori carrellati ad accesso controllato tramite serratura meccanica, come definito all'art. 5.5 del Disciplinare Tecnico di Bacino (*Modalità 3*).

Il Gestore deve garantire almeno le seguenti frequenza di raccolta (svuotamento contenitori).

Periodo STANDARD dal 1° settembre al 30 giugno

- ORGANICO n°2 volta a settimana;
- PLASTICA n°1 volta a settimana;
- CARTA n°1 volte alla settimana;
- RESIDUO SECCO n°2 volte a settimana.

Nel periodo ESTIVO dal 1 luglio al 31 agosto si deve aggiungere un passaggio settimanale per la raccolta del ORGANICO.

4 – Raccolta presso utenze condominiali

Gli utenti degli immobili **con pari o più di 6 utenze**, su tutto il territorio comunale, ricevono il servizio di raccolta domiciliare descritto all'art. 5.2 (*Modalità 2*) del Disciplinare Tecnico di Bacino, con lo stesso calendario di raccolta e le stesse forniture di sacchetti indicati al precedente punto 3.

5 – Modalità di raccolta presso le utenze non domestiche

Di seguito la categoria delle **UND selezionate** (non assimilabili alle UD).

Categoria utenze non domestiche DPR n. 158/1999
Supermercato, pane e pasta, macelleria, salumi e formaggi, generi alimentari
Bar, caffè, pasticceria
Edicola, farmacia, tabaccaio, plurilicenze
Industrie e laboratori artigianali

Il Gestore deve garantire alle **UND selezionate** il servizio di Raccolta descritto al punto 3 ma tramite la predisposizione di **un'isola ecologica dedicata** alle sole UND selezionate.

6 – Altri servizi di raccolta

Il servizio di raccolta tramite stazionamento calendarizzato di ECO-MOBILE deve essere espletato come definito all'art. 6.2 del Disciplinare Tecnico di Bacino.

I ritiri sono gestiti tramite prenotazione da parte delle utenze al numero verde di Amaie Energia ma l'appaltatore deve garantire comunque la presenza del mezzo per almeno 4 ore **almeno 2 volte al mese**.

Il punto di ritiro e il calendario del servizio vengono definiti semestralmente dall'Amministrazione Comunale, previa comunicazione al Gestore. La comunicazione all'utenza del calendario, del regolamento e delle modalità di servizio sono a cura del Comune.

Non si applica il servizio di **raccolta a domicilio**.

Non è previsto il servizio di **rimozione rifiuti abbandonati**.

Il servizio di **raccolta pile e farmaci scaduti** deve essere espletato come definito al punto 6.4 del Disciplinare Tecnico e con i seguenti dettagli:

- **farmaci scaduti** (n° 2 contenitore sul territorio)
- **pile esaurite** (n° 2 contenitore sul territorio)

Il servizio di **raccolta rifiuti cimiteriali** deve essere espletato come definito al punto 6.5 del Disciplinare Tecnico.

Il Gestore effettua un servizio di raccolta dei rifiuti igienici assorbenti (**pannolini**, pannoloni, traversine e assorbenti) posizionando in punti concordati con il Comune **n° 2 (due) contenitori** carrellati di colore rosso con serratura gravimetrica. Il Gestore deve garantire una frequenza di svuotamento pari a quella prevista per il RESIDUO SECCO. È cura del Comune consegnare una copia delle chiavi solo a chi ne ha diritto secondo quanto indicato nel regolamento Comunale.

7 – Servizi di pulizia e igiene

Il Gestore deve effettuare per il centro cittadino un servizio di pulizia e igiene comprendente:

- Spazzamento manuale come definito al punto 8.1 del Disciplinare Tecnico di Bacino
- Gestione cestini porta-rifiuti come definito al punto 8.2 del Disciplinare Tecnico di Bacino
- Diserbo del manto stradale come definito al punto 8.4 del Disciplinare Tecnico di Bacino
- Pulizia di caditoie, griglie e pozzetti come definito al punto 8.5 del Disciplinare Tecnico di Bacino

La pianificazione tiene conto che i servizi vengono effettuati da un operatore dotato di automezzo con contratto di **30 ore settimanali**.

Ulteriori richieste da parte del Comune vengono gestite come **servizi extra** ai sensi dell'art. 9 del Disciplinare Tecnico.

8 – Raccolta e pulizia delle aree adibite a mercato, sagre e manifestazioni

Il Gestore non effettua questi servizi, salvo richieste specifiche da parte del Comune come **servizi extra** ai sensi dell'art. 9 del Disciplinare Tecnico.